



L'ALLOUETTE

Le Journal Municipal de La Commune de La Louvesc



La nouvelle équipe municipale



Au premier plan de gauche à droite

Jean-Marie BORDAS	1 ^{er} adjoint	57 ans	Ancien cadre SNCF retraité
Jean-François COUETTE	Maire	46 ans	Cadre en informatique
Joseph ALBORGHETTI	2 ^{ème} adjoint	68 ans	Agent de maîtrise retraité
Nathalie DESGRAND	3 ^{ème} adjointe	35 ans	Conseillère en patrimoine

Au deuxième plan de gauche à droite

Daniel POINARD	Conseiller	54 ans	Agent du Conseil Général
Thierry FANGET	Conseiller	33 ans	Ouvrier en sellerie
Martine DEYGAS	Conseillère	41 ans	Secrétaire

Au dernier plan de gauche à droite

Bernard PIPAZ	Conseiller	60 ans	Ingénieur BTP retraité
Philippe GUIRONNET	Conseiller	42 ans	Hôtelier Restaurateur
Nicolas COSTECHAREYRE	Conseiller	25 ans	Charpentier
Didier CHIEZE	Conseiller	60 ans	Médecin

Les dix commissions en charge des affaires communales

1	FINANCES & APPELS D'OFFRES
2	GESTION DU PERSONNEL
3	PLAN LOCAL D'URBANISME & DEVELOPPEMENT DURABLE
4	TRAVAUX - VOIES & RESEAUX
5	TOURISME & MANIFESTATIONS CULTURELLES
6	ASSOCIATIONS & COMMUNICATION
7	CONSEIL D'ADMINISTRATION MAISON DE RETRAITE
8	CENTRE COMMUNAL D'ACTION SOCIALE (C.C.A.S.)
9	BOIS-FORETS-AGRICULTURE-CHEMINS RURAUX
10	INTER & EXTRA COMMUNALITE



Le 21 mars 2008 alors que la neige tombait sur La Louvesc - fallait-il y voir un heureux présage ?! - une nouvelle équipe municipale a été mise en place.

J'insisterai plus particulièrement sur le mot équipe car c'est la seule manière de travailler efficacement face aux défis que devra relever notre commune. Les adjoints l'ont bien compris ; notre premier adjoint Jean-Marie BORDAS s'est investi dans les dossiers urgents et il seconde le maire lorsque le planning de ce dernier devient trop chargé. Joseph ALBORGHETTI s'occupe plus particulièrement des employés municipaux et de la gestion au jour le jour des travaux. Quant à Nathalie DESGRAND, elle a en charge la liaison avec les associations notamment « La Louvesc en Fêtes ». Le reste de l'équipe joue aussi son rôle en fonction de ses compétences au sein des dix commissions municipales (voir tableau en première page).

Dans ce journal, vous trouverez également l'état financier et matériel de la commune. Il en ressort principalement que le recours à l'emprunt est difficilement envisageable avant 2010, délai nécessaire à un début d'extinction de la dette communale. Cela ne signifie nullement que rien ne se fera d'ici là. Ce laps de temps de deux ans doit être mis à profit pour définir les projets porteurs pour le village en termes d'emplois et d'activités. Dans ce sens, le PLU (Plan Local d'Urbanisme) dont la phase « d'état des lieux » vient de s'achever, et qui va remplacer d'ici environ deux ans le POS (Plan d'Occupation des Sols), nous servira de guide.

Cet Eté 2008, la commune lancera une étude pour une opération de décoration de façades. Des personnes du CAUE (Conseil en Architecture et Urbanisme) viendront rencontrer les propriétaires concernés. Réservez leur un accueil chaleureux et discutez avec eux ; la confrontation des idées est toujours enrichissante. D'autres études vont également démarrer. Tout d'abord, celle concernant le raccordement de la nouvelle Maison de Retraite Publique aux réseaux d'eaux du village. Ensuite, viendra le temps d'une réflexion sur l'avenir du bâtiment Sainte Monique (l'ancienne colonie d'Oran). Enfin, nous étudierons l'aménagement d'une aire de camping-cars et de certains endroits de l'espace public. Bien évidemment, toutes ces évolutions sont l'affaire de tous et pas seulement du maire et de son équipe. Ces projets ne pourront être menés à bien que si nous œuvrons tous ensemble dans l'intérêt du village.

En 2009-2010, d'autres éléments risquent également de venir bouleverser notre environnement . D'abord avec la mise en place d'un parc éolien si l'enquête d'utilité publique aboutit. Ensuite, nos relations avec les communes voisines risquent de changer si la volonté de l'Etat se confirme de regrouper les 36 communes du nord du département ; Sur ce dossier, il nous faudra rester vigilant et choisir au mieux des intérêts de notre commune suivant la marge de manœuvre qui nous sera laissée.

Nous avons des idées en matière de développement touristique, de maintien d'un noyau religieux, fondement du village, mais aussi de développement durable. Ce dernier point est une carte indispensable à jouer, non pas par effet de mode, mais par nécessité de survie face au renchérissement du coût de l'énergie. Notre commune doit devenir une vitrine des énergies renouvelables à travers une maison bio-climatique et l'utilisation renforcée du chauffage au bois. Nous devons également poursuivre notre effort sur le tri sélectif. Ces orientations permettront de maintenir une activité toute l'année dans le village. D'autres communes d'Europe ont déjà réussi cette transformation ; pourquoi-pas nous ? Mais, pour cela notre village doit aussi s'ouvrir sur le monde extérieur en maintenant des liens permanents avec les communes voisines. Notre position géographique est également un atout. Les investisseurs privés ne s'y sont pas trompés, encourageons les également.

DERNIERES NOUVELLES DES TRAVAUX EN COURS ...

Le barrage de Malleval remis en eau ...

AVANT



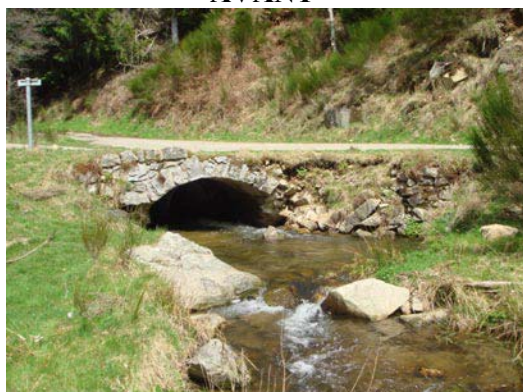
APRES



Depuis le 15 mai 2008, cette ancienne retenue d'eau a été remise en service après curage de manière à servir de réserve d'eau en cas d'incendie. Ce barrage alimentait jadis le village de La Louvesc en eau potable grâce à une station de traitement et de pompage située en aval. En août 2003, durant la période de sécheresse où un incendie dévastateur avait ravagé des centaines d'hectares de bois, ce fût le seul point d'eau toujours opérationnel. Mais, par la suite, une coulée de boue avait comblé cette réserve. Face au manque d'eau qui peut survenir par période de forte sécheresse, il est également intéressant de se poser la question de la réhabilitation de l'ancienne station de pompage ...

Le pont du Réal est réparé.

AVANT



APRES



Situé en contrebas de l'ancienne station de pompage de Malleval, le pont du Réal menaçait de s'effondrer. L'enochement de la berge a été refait. Une partie de la voûte a été renforcée en pierre de manière à respecter le style ancien du pont. Situé sur la limite entre les communes de St Pierre s/Doux et de La Louvesc, le coût des travaux a été partagé entre les deux communes.

La décharge fait peau neuve !

Mise en place du nouveau portail



Fossé de sécurité



L'ancienne décharge du village sur la route d'Annonay nécessitait un « petit coup de jeune ». Son portail et sa clôture partaient en lambeaux ce qui permettait d'y rentrer comme dans « un moulin » et donc d'y déverser n'importe quoi . Plus grave encore, personne ne se préoccupait de ce qui se passait en contre-bas de la décharge ; Or, dessous, il y a une route, celle qui conduit à Milagro. Il était donc impératif, pour des raisons évidentes de sécurité, de reconstituer un fossé d'arrêt afin de contenir la chute des gros objets. Dans l'avenir, le contrôle de cette décharge sera renforcé et sa fonction toujours limitée aux dépôts de gravats et de végétaux. Tout contrevenant s'exposera à des poursuites pénales. Dans quelques années, une fois comblée, la décharge devrait être définitivement fermée et les dépôts seraient alors dirigés vers la future déchetterie de Satillieu.

DERNIERES NOUVELLES DES TRAVAUX EN COURS ...

Réparation du mur de soutien du chemin menant au cimetière

Avant

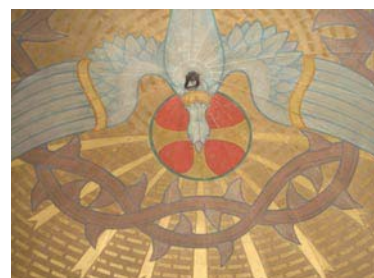


En cours ...



Les travaux ont débutés comme prévu à la fin du moi de mai 2008. Ils auraient dû être achevés à la mi-juin, mais des pluies continuelles ont obligé l'entreprise à interrompre le chantier pour cause d'intempérie. Le retour du soleil vient de permettre l'achèvement des travaux. Merci au remarquable travail fournit par P.F.

Réparation de la coupole surplombant le chœur de la Basilique



Début avril 2008 des travaux de peinture avaient débuté comme prévu afin de rénover l'intérieur de la Basilique.

Au cours de ces travaux, des dégâts furent constatés obligeant la municipalité (responsable du gros œuvre) à intervenir en urgence.

Tout d'abord, nous avons dû changer les hublots, ou puits de lumière, placés dans les clés de voûtes. Ensuite, remédier à des défauts d'étanchéités au niveau de la toiture du côté de la sacristie. Plus grave, l'analyse faite au niveau du lanterneau (coupole surplombant le maître autel) montrait que les vitres cassées laissaient passer l'eau par forte pluie, et, surtout, des pierres de maçonnerie étaient descellées. L'état des vitres (traces de rouille) montre que ce problème ne datait pas d'hier. Et, il est regrettable que ces constatations n'aient point été faites avant les peintures !

Compte-tenu de l'importance des devis, un vote du Conseil Municipal était nécessaire; L'accord fut acquis à l'unanimité.

La réparation du double vitrage et de la maçonnerie a pu être réalisé en une semaine, juste avant le début des fêtes de la Saint Régis et de la Saint Jean, grâce à la pose d'un échafaudage sécurisé.

Malgré tous ces aléas la Basilique a aujourd'hui retrouvé une seconde jeunesse ...

DERNIERES NOUVELLES DES TRAVAUX EN COURS ...

Rénovation de l'ancien Hôtel Beau Site



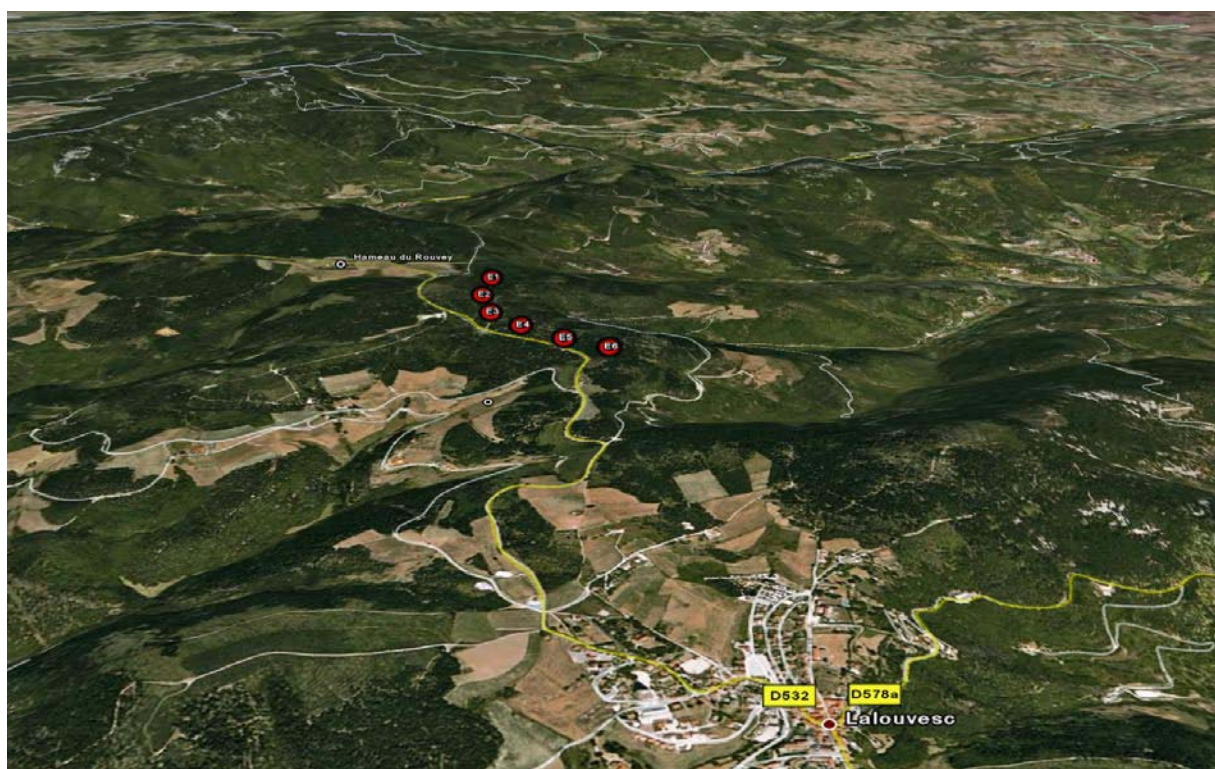
Rénovation de l'Hôtel du Mont Besset



Du côté des particuliers les choses bougent également ... Deux anciens hôtels du village sont actuellement en cours de rénovation. Ils abriteront chacun des appartements à vendre.

Bientôt des éoliennes
sur le site du Rouvey

?



Depuis le 6 juin 2008 a débuté l'enquête d'utilité publique concernant l'implantation de six éoliennes d'une puissance de 2MW sur le site du Rouvey. Cette carte en perspective montre le futur emplacement de ces « moulins à vent » modernes. Que vous soyez pour ou contre n'hésitez pas à venir faire part de vos remarques en mairie sur le registre prévu à cet effet. [Attention, la consultation du public se terminera le 11 juillet 2008.](#)

Pour plus de renseignement consulter le site : <http://valdayole.com> de la Communauté de Commune du Val d'Ay

HISTOIRE DE HAMEAUX ...

La Vialette

La commune de La Louvesc se limiterait-elle au simple village entre les deux panneaux ? La réponse est NON.

En effet la commune comporte de nombreux hameaux faisant partie intégrante de la vie louvetonne. Chacun a son histoire, son identité, ses besoins. Nous vous invitons à venir les découvrir ensemble.

LA VIALETTE



Ce hameau est situé dans la vallée du Val d'Or qui descend du village de La Louvesc à la rivière du Doux. Le nom « La Vialette » est venu de Via Lata car la ferme de La Vialette se trouvait originellement sur la voie romaine qui allait à St Agrève.

L'ancienneté de ce hameau remonterait à 1515. Cette date fut trouvée dans l'écusson d'une maison. Elle fut gratté par le propriétaire estimant qu'elle pouvait faire tord à la vente de la maison.

Ce hameau comporte plusieurs habitations qui naguère étaient toutes des fermes avec des animaux et des terrains entretenus. Il existait aussi une scierie où l'on pouvait s'approvisionner en bois.

On compte six foyers actuellement : Valentin Jean ; Valentin Daniel et Chantal ; Roche Jean ; Graille Antonia ; Costet Régis et Colette ; Van Iersel Ad et Maryke.

Les maisons sont toutes habitées. Il ne reste plus aucun agriculteur. La plupart des habitants sont à la retraite, les autres sont en activité sur La Louvesc ou à l'extérieur.

Les prés sont cependant entretenus afin d'éviter qu'ils ne se transforment en friches ...

L'eau n'est pas un souci pour ce hameau. En effet chacun a sa source.

Lorsque l'on part de La Vialette on a la vue sur la montagne du Sardier, sur le village de Lafarre et sur les éoliennes de St Agrève.

Pour rejoindre le village de La Louvesc, il existe deux possibilités. Soit vous êtes courageux et vous empruntez les chemins. Vous pouvez monter à pied rejoindre la rivière du Val d'Or et vous arrivez sur la route de Bobignieux en dessous du village. Soit vous préférez le goudron et dans ce cas vous suivez la route direction La Louvesc en passant par Grange Neuve.

Selon une louvetonne : « Ceux qui viennent à La Vialette sont accueillis avec plaisir »

Bonne Promenade

ETAT DES LIEUX DES FINANCES COMMUNALES

I Etat financier de la commune

Le premier indicateur à considérer est celui de l'endettement de notre commune. Au 31/12/2007, il restait 599.374,26€ à rembourser (Colonne « Capital restant dû au 31/12/2007 » dans le tableau ci-dessous). Par ailleurs, sous ce tableau, vous trouverez la liste des investissements qui ont été financés par les différents emprunts contractés.

Date d'édition 02/04/2008

SATILLIEU

Répartition de la dette - Année 2008

LALOUVESC

Nombre d'emprunt(s) 7

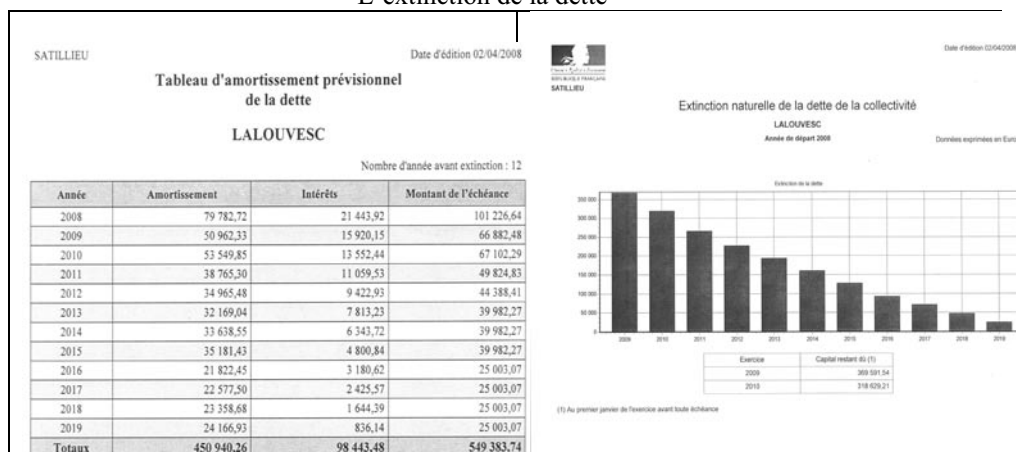
Référence	Ordre	Prêteur	Date Vers.	Date Fin	Durée Réelle	Taux	Taux Type	Vie Moy.	Durée Rési	Périodicité	Capital initial	Capital restant dû 31/12/2007	Amort (2008)	Intérêts (2008)	Échéances (2008)
50072724 01 0001-0	33	CLF	15/05/1996	15/05/2011	114	6,15	Fixe	4,24	-	S	106 714,31	34 153,76	9 031,09	1 246,08	10 277,17
50093744 01 0001-0	13	CLF	28/04/1997	15/07/2012	11	5,00	Fixe	9,78	-	A	45 734,71	17 510,46	3 452,37	953,82	4 406,19
50117076 01 001-0	34	CLF	15/10/1998	01/02/2010	9	5,52	Fixe	7,72	-	A	107 387,86	32 399,79	10 225,12	1 788,47	12 013,59
5014469001A003-0	35	CLF	01/02/2001	01/02/2015	14	6,32	Fixe	3,50	-	A	137 856,64	91 851,06	9 174,22	5 804,99	14 979,21
0218633001-1	1	CLF	01/01/2003	01/01/2008	60	3,23	Fixe	12,77	-	A	150 000,00	31 276,38	31 276,38	1 010,22	32 286,60
MON232621-1	37	CLF	29/07/2005	01/06/2019	180	3,46	Fixe	1,96	12 a 11 m	A	300 000,00	242 182,81	16 623,54	8 379,53	25 003,07
MON238609-1	2	CLF	16/03/2006	01/04/2008	24	2,96	Fixe	3,17	-	T	150 000,00	150 000,00	0,00	2 260,81	2 260,81
Total											997 693,52	599 374,26	79 782,72	21 443,92	101 226,64
Total											997 693,52	599 374,26	79 782,72	21 443,92	101 226,64

La dette et son origine

- 33 : Investissements réalisés en 1996
- 13 : Investissements pour l'assainissement réalisés en 1997
- 34 : Bâtiment du camping (report de 1995)
- 35 : Investissements 2001
- 01 : Source du Perrier 2003
- 37 : Place du Lac 2005
- 02 : Place du Lac + assainissement 2006 non amorti et reporté de 2008 à 2010

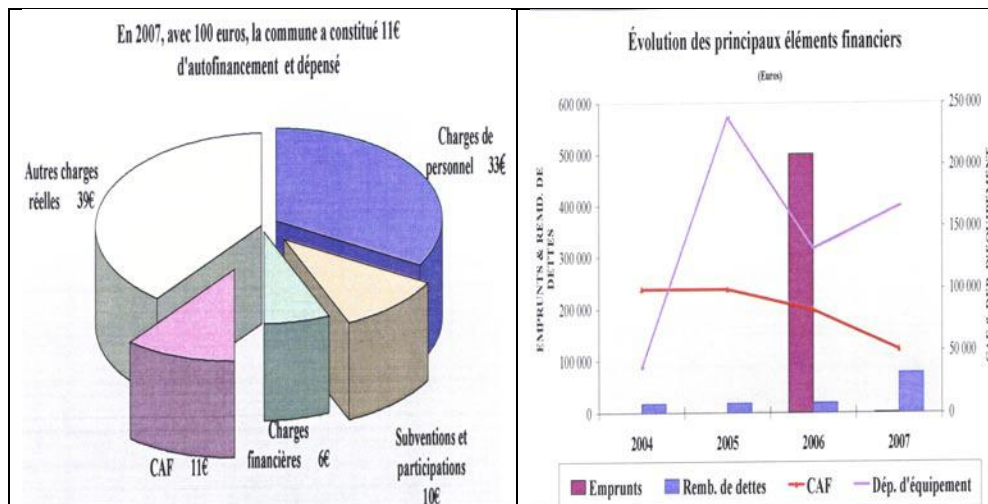
L'autre point important est le temps au bout duquel les emprunts auront tous été remboursés ou plus exactement le moment où l'endettement aura suffisamment diminué pour faire de nouveaux emprunts car malheureusement il n'y a pas d'autre solution que de recourir à l'emprunt ; les dotations et les subventions extérieures étant devenues très faibles.

L'extinction de la dette



ETAT DES LIEUX DES FINANCES COMMUNALES

Le deuxième indicateur à regarder est l'annuité de la dette c'est à dire la somme : intérêts à verser + capital à rembourser chaque année. Il est communément admis que pour conserver une bonne gestion, il ne faut pas dépasser 20% des recettes de fonctionnement. Pour 2008, il faut prendre 20% de 497.000€ (valeur prévue pour le budget primitif 2008 – voir tableau ci-après-), ce qui donne 99.400€. Or, malheureusement en 2008, nous devons rembourser 101.227€. La limite est donc atteinte ce qui signifie qu'il ne faut plus recourir à l'emprunt pour l'instant. Les deux tableaux suivants montrent d'une autre manière la faiblesse de notre capacité d'autofinancement (CAF).



Remarque : Toutes les données présentées dans les tableaux précédents sont issues du TRESOR PUBLIC

Conclusion

Soyons clair, l'endettement de la commune est très élevé, donc l'autofinancement, le reliquat du solde de fonctionnement ne peut plus être utilisé que pour rembourser le capital emprunté.

Il faut également souligner que les subventions sur des projets d'investissements sont passées d'un taux maximal de 80% au début des années 2000 à un taux de 20 à 50% en 2008 ; Quant aux dotations de l'Etat pour le fonctionnement, si elles restent stables, elles n'augmentent pas !

Les leviers sur lesquels peut agir la commune :

- Faire une pause dans les investissements sur deux ans,
- Augmenter les recettes fiscales,
- Diminuer les dépenses de fonctionnement.

Les conséquences pratiques :

- => Réfections de voirie minimale,
- => Pas d'achat ou de grand travaux de remise en état sur des bâtiments communaux.

ETAT DES LIEUX DES FINANCES COMMUNALES

II Etat matériel de la commune (et problèmes urgents à résoudre en 2008-2009)

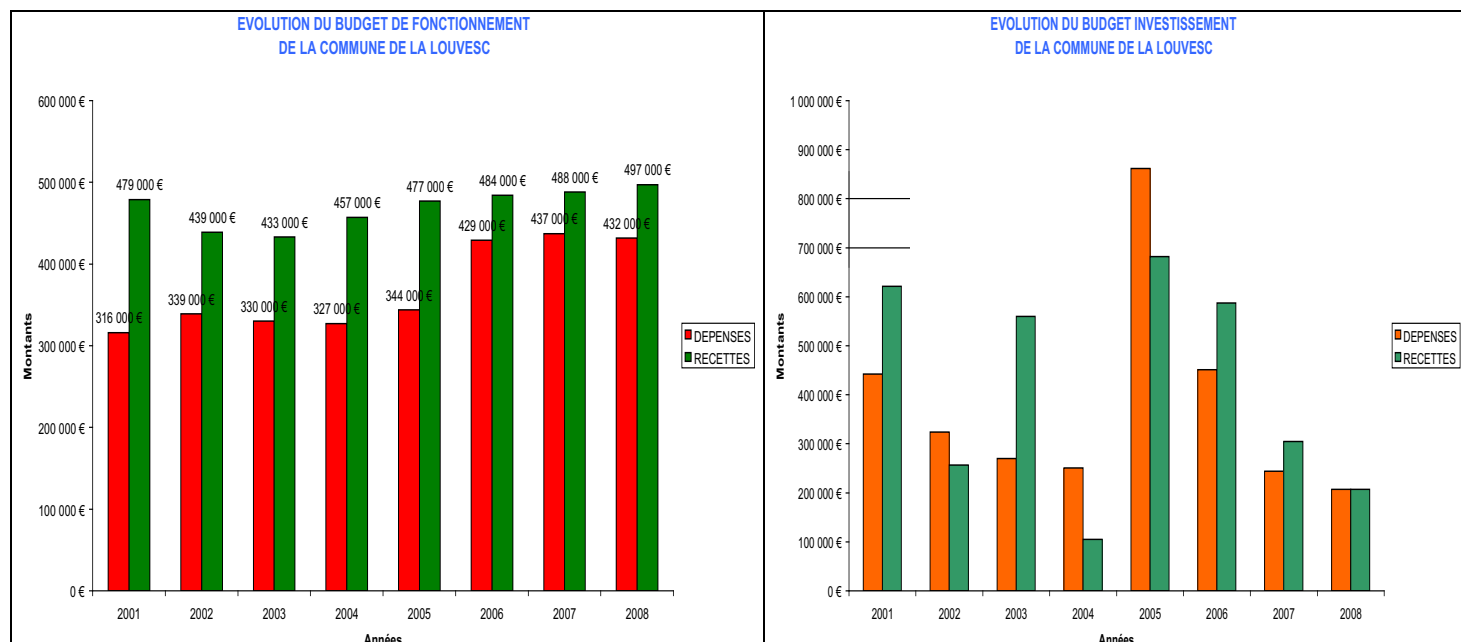
- La protection de la source du Perrier, vis à vis du ruissellement par fortes pluies depuis la route départementale, est à réaliser rapidement ainsi que son clôturage.
- Notre station d'épuration ne fonctionne pas l'hiver ; afin de limiter l'impact des rejets, une solution provisoire avec un plan d'épandage des boues est en cours de mise en place. Mais, la seule solution viable est un fonctionnement toute l'année par mise en place, soit d'une sous station, soit d'un système de dégradation naturelle via un réseau de plantes aquatiques.
- Mais avant de moderniser la station d'épuration, il conviendra de remédier aux nombreux points faibles du réseau d'assainissement Ce dernier est contaminé par des eaux pluviales parasites qui dégrade le fonctionnement de la station d'épuration.
- Le parc de véhicules communaux est en fin de vie et n'a jamais été amorti !
- Les employés communaux manquent de l'outillage approprié ...
- Les terrains de sport communaux sont en mauvais état : mini-golf, terrain de basket, courts de tennis...
- Les gîtes communaux non pas été entretenus régulièrement (les gîtes communaux route de St Félicien ont été déclassés par les Gîtes de France).
- Les projets réalisés dans le camping municipal manquent de cohérence.

III Budget primitif (prévisionnel) de la commune pour 2008

Le tableau ci-dessous réalisé en compilant les données budgétaires des huit dernières années montrent :

- 1) Pour la fonctionnement : une diminution de la marge de manœuvre, les recettes (principalement les dotations de l'Etat) restant stables mais les dépenses étant en net augmentation ces trois dernières années.
- 2) Pour l'investissement, on observe les deux pics de 2005 et 2006 qui correspondent principalement aux travaux de la Place du Lac.

Rappel de l'historique des budgets



ETAT DES LIEUX DES FINANCES COMMUNALES

Budget primitif communal 2008

FONCTIONNEMENT

INVESTISSEMENT

DEPENSES

011	CHARGES A CARACTERES GENERALES	169 800,00 €
012	CHARGES DE PERSONNEL	173 000,00 €
65	AUTRES CHARGES	
	Indemnités élus	25 300,00 €
	Charges sur indemnités	1 200,00 €
	Contributions organismes (SIVU, SCOT, INFO, PLAN)	5 000,00 €
	Associations (+CCAS)	8 298,58 €
	Conventions (Ecole, SDIS,...)	25 800,00 €
66	Charges financières	23 500,00 €
67	Charges exceptionnelles	0,00 €

TOTAL : **431 898,58 €**

DEPENSES

	DEFICIT ANNEE N-1	24 114,19 €
	REMBOURSEMENT CAPITAL EMPRUNTS	79 783,79 €
	REPORT TRAVAUX N-1 A REALISER	58 062,43 €
	DEPENSES IMPREVUES	1 650,85 €
	Peinture Basilique TTC (maîtrise d'ouvrage)	43 559,80 €

TOTAL : **207 171,06 €**

RECETTES

002	Excédant antérieur (année N-1)	2 424,81 €
013	Aténuation de charges (reversement budget service eau)	6 400,00 €
042	Produits des services	5 600,00 €
73	Impôts et taxes	190 198,00 €
74	Dotations & Participations	207 849,00 €
75	Autres produits (locations)	84 000,00 €
77	Produits exceptionnels	800,00 €

TOTAL : **497 271,81 €**

RECETTES

	REPORT EXCEDENT FONCTIONNEMENT	65 373,23 €
1068	Excédent de fonctionnement de l'année N-1	48 871,14 €
	Récupération TVA	41 500,00 €
	Peinture Basilique HT (maîtrise d'ouvrage)	36 421,24 €
	Subvention mobile-home	4 205,45 €
	Subvention révision PLU	1 200,00 €
	Subvention C.G. pour cimetière	9 600,00 €

TOTAL : **207 171,06 €**

SOLDE (=RECETTE-DEPENSES) **65 373,23 €**

SOLDE (=RECETTE-DEPENSES) **0,00 €**

Ce budget prévisionnel a fait l'objet de modifications lors du Conseil Municipal du 2 juin 2008 ; notamment pour les travaux imprévus sur la Basilique. A noter qu'il existe également trois autres budgets séparés : Pour l'eau potable, pour l'assainissement et le pour le Centre Communal d'Action Sociale (CCAS). Mais le manque de place ne nous a pas permis de les publier en détail ; Néanmoins, nous avons résumé dans le tableau ci-après les principales caractéristiques. Cependant vous pouvez les consulter en Mairie via le compte rendu du conseil municipal du 14 avril 2008.

Données prévisionnelles pour l'année 2008

BUDGET	RECETTES	DEPENSES	COMMENTAIRE
EAU			
Exploitation	68.214 €	25.014 €	Excédentaire
Investissement	78.506 €	78.506 €	Equilibré
ASSAINISSEMENT			Déficitaire
Exploitation	45.501 €	65.501 €	
Investissement	64.735 €	87.935 €	
C.C.A.S.	2.200 €	2.200 €	Faible dotation

L'excédent de recettes sur l'eau permet de compenser le déficit en assainissement

Dernière remarque sur le budget :

Les subventions aux associations ont toutes été reconduites pratiquement à l'identique sauf l'école qui a vu sa part d'aide passer de 490 à 520€/an/enfant et qui de plus a reçu : 1000€ de matériel pédagogique + 600€ de cantine + 600€ d'aide pour le CAE.

LA LOUVESC UNE LONGUE HISTOIRE ...

1. Petit rappel à l'usage des nouveaux sur l'origine du nom du village

Plusieurs hypothèses étymologiques sont envisagées pour le nom de La Louvesc.

1- Alouda

La tour de l'ancien poste romain qui gardait le passage de La Louvesc aurait donné l'étymologie du lieu. Ayant été occupée par la légion romaine "L'Alouette" qui, en latin, se disait "alouda", l'occitan en fit "l'alovento" d'où La Louvesc.

Et voilà pourquoi votre journal s'appelle l'Alouette ...

2- Alaudiscum.

Le premier document authentique où il est question de La Louvesc date du 1^{er} avril 1179. Il s'agit d'une bulle pontificale énumérant les biens de l'abbaye de Saint-Chaffre parmi lesquels figure l'église d'Alaudiscum entre celle de Vérines (Veyrines) et de Saint-Pierre-des-Macchabées (Saint-Pierre-sur-Doux). La Louvesc s'appela donc Alaudiscum, Alouvescum et La Louvescum. Ce document anéantit la légende locale suivant laquelle l'origine de La Louvesc provient d'une louveterie fondée par les comtes de Roussillon, seigneurs d'Annonay. L'étymologie d'Alaudiscum, d'après du Cange, dérive d'Alaudis qui désigne un fond de « terre libre de toute imposition » ou franc alleu.

2. Lalouvesc à la fin du XIX ième et au début du XX ième siècle



La Place Marel est une réalisation « récente »



La Place des Trois Pigeons au début du XX siècle



La rue de la Fontaine du temps des commerces ...



Le café de la rue des Cévennes ne date pas d'aujourd'hui

La lettre du Club des 2 Clochers

Un Club dynamique et ouvert à tous ... Vous présente son calendrier de saison.

Le 10 juin – Apéritif offert aux commerçants

Autour du verre de l'amitié, nous étions un petit groupe, représentant les commerçants (plusieurs excusés), la mairie et les membres de notre bureau.

Un moment convivial à renouveler.

Le 12 juin – Réception du Club de Rochepaule

Rendez-vous au CAC à 14h30, 60 personnes présentes. Journée bien remplie : boules, cartes, apéritif, repas. La soirée s'est terminée en chansons.

Une belle journée de détente et d'amitié

Du 15 au 20 juin – Voyage en Tunisie

Plusieurs personnes des villages environnants, se joignant à nous, nous ont permis de constituer un groupe plus important.

Une très bonne ambiance a régné tout au long du voyage

Le 18 juillet – Théâtre

« Quelle Histoire ! » par la Compagnie Mots et Merveilles « Les Vamps » de St Uze termineront la soirée

Le 19 juillet – Concours de pétanque

Le 16 août - Concours de pétanque

Le 22 août – Théâtre « Plus vrai que Nature » par la compagnie Chavaudre

Le 17 septembre, en collaboration avec les Pères Jésuites, nous organisons une journée adhérents UNRPA de la zone nord afin de présenter notre église rénovée.

Bon Eté à toutes et à tous.

Dès le mois d'octobre nous reprendrons nos activités habituelles.

Le Président, Claude MILLOT
Le Bureau

La vie de l'école : bientôt en 6^{ème} ...



L'article de l'école ne nous étant pas parvenu à temps par e.mail, nous publierons dans un prochain numéro le récit de leur rentrée en sixième !

ETAT CIVIL DEPUIS LE MOIS DE JUIN 2007

Décès depuis le début de l'année 2008.

❖ Fernande CROUZET née FAURIE	le 1 ^{er} janvier 2008 à Annonay.
❖ Geneviève NANGERORI née POINARD	le 09 janvier 2008 à Annonay.
❖ Reine Marie ANTONINO née DECHANET	le 19 janvier 2008 à Lalouvesc.
❖ Jean-Claude BONNASSIEUX	le 22 janvier 2008 à Annonay.
❖ André DELORME	le 29 janvier 2008 à Annonay.
❖ Antoinette ORDAS née GONZALES GEA	le 30 janvier 2008 à Saint-Félicien.
❖ Marguerite LAPLANCHE née CARTON	le 2 février 2008 à Lalouvesc.
❖ Lucie SONNES	le 4 février 2008 à Lalouvesc.
❖ Odette VACLE née ROYET	le 11 mars 2008 à Lalouvesc.
❖ Salomé MOJETTA née HENSCHERL	le 21 mars 2008 à Lalouvesc.
❖ André LOOS	le 12 avril 2008 à Lalouvesc.
❖ Lydie JOCTEUR-MONROZIER	le 17 mai 2008 à Lalouvesc.
❖ Stéphane VERNEAU	le 19 mai 2008 à Lalouvesc.
❖ Christian CELLE	le 26 mai 2008 à Lalouvesc.
❖ Emile GRAIL	le 12 juin 2008 à Saint-Félicien.

Décès depuis juin 2007 :

❖ Germaine BERGAMINI née DUMAS	le 10 juin 2007 à Lalouvesc.
❖ Joséphine ESPEISSE née HUSTACHE	le 20 août 2007 à Lalouvesc.
❖ Maria PELLEGRINI née SACCOMANNI	le 22 août 2007 à Lalouvesc.
❖ Jeanne SCHIEBER née JURINE	le 27 septembre 2007 à Lalouvesc.
❖ Jeanne DURAND née CHAVE	le 09 octobre 2007 à Lalouvesc.
❖ Adrienne GARNIER née MANDON	le 29 décembre 2007 à Lalouvesc.
❖ Marie-Régine LARBRE	le 30 décembre 2007 à Lalouvesc.

Naissances depuis juin 2007 :

➤ Matisse Reynald DUFRENNE	le 1 ^{er} juin 2007.
➤ Arlane Louis Jules PALLUCE	le 22 juin 2007.

Bienvenue aux nouveaux arrivants :

- La famille DUHAMEL qui arrive avec trois enfants dans notre commune

RENSEIGNEMENTS PRATIQUES

Tableau des manifestations estivales et automnales

Jour	N°	JUILLET
Samedi	5	Ouverture officielle du 20 ^{ème} Carrefour des Arts au CAC à 16h00
Vendredi	11	Soirée des Poètes par l'ALAUDA à l'écurie du Monarque
Dimanche	13	Défilé, Feu d'artifice et Bal : Espace d'agrément à partir de 20h00
Jeudi	17	Arrivée MJJ le soir Place du Lac
Vendredi	18	Théâtre la Charnaude – Salle du Cinéma – 20h30
Samedi	19	Concours de Pétanque - Espace d'agrément - 14h30
Mardi	22	Départ MJJ l'après-midi Place du Lac
Vendredi	25	La Noctambule marche nocturne – Espace d'agrément – 20h30
Mardi	29	Conférence sur St Exupéry – Salle du Cinéma – 21h00
Jeudi	31	Ballade contée – Départ Office du Tourisme - 15h00
		AOUT
Vendredi	1	« Toi l'Auvergnat dernier paysan » - Cinéma – 15h00 & 21h00
Dimanche	3	Kermesse paroissiale – Maison St Régis – De 9h00 à 19h00
Mardi	5	Concert de la Lyre Louvetonne – Basilique – 21h00
Jeudi	7	Les Promenades Musicales
Vendredi	8	Les Promenades Musicales
Samedi	9	Les Promenades Musicales
Dimanche	10	Les Promenades Musicales
Mercredi	13	Concert flûte et orgue – Basilique – 21h45
Vendredi	15	Cérémonie du pèlerinage - Parc des Pèlerins – 10h30
Samedi	16	Concours de Pétanque – Espace d'agrément – 14h30
Jeudi	21	Concert Orgue et Cordes – Basilique – 20h30
Vendredi	22	Théâtre la Charnaude – Salle du Cinéma – 20h30
Dimanche	24	Solennité de Ste Thérèse de Couderc – Basilique – 10h30
Samedi	30	Concours de Pétanque – Espace d'agrément – 14h30
		SEPTEMBRE
Dimanche	7	Vide grenier – Foire artisanale
Dimanche	7	Ouverture officielle du Salon d'Automne au Centre d'Animation Communal
Lundi	8	Journée du Pèlerinage à Notre Dame d'Ay
Lundi	29	Bois et autres Energies renouvelables - Centre d'Animation Communal - 20h00
		OCTOBRE
Samedi	4	Journées Mycologiques
Dimanche	5	Journées Mycologiques
Jeudi	25	Soirée Contry – Centre d'Animation Communal

RENSEIGNEMENTS PRATIQUES

Mairie de La Louvesc

rue des Cévennes

07520 Lalouvesc

Tel: 04 75 67 83 67

Fax : 04 75 67 84 83

Mairie.Lalouvesc@inforoutes-ardeche.fr



Horaires d'ouverture de la Mairie :

Lundi : 9h-12h
Mardi : 9h-12h & 13h15-17h15
Mercredi : 9h-12h
Jeudi : 9h-12h
Vendredi : 9h-12h & 13h15-17h15

Site internet : www.lalouvesc.com

Office du tourisme de LALOUVESC

rue St Jean François Régis

07520 Lalouvesc

Tel: 04 75 67 84 20

Fax : 04 75 67 80 09

ot.lalouvesc@wanadoo.fr

Site internet : www.valday-ardeche.com



Horaires d'ouverture : (Été)

Lundi : 10h-12h & 14h30-18h30
Mardi : 10h-12h & 14h30-18h30
Mercredi : 10h-12h & 14h30-18h30
Jeudi : 10h-12h & 14h30-18h30
Vendredi : 10h-12h & 14h30-18h30
Samedi : 10h-12h & 14h30-18h30
Dimanche : 10h-12h00

REMARQUES DIVERSES ET VARIEES

Pour la propreté de notre village

- N'oubliez pas de tenir vos chiens en laisse et ne pas les laisser faire dans les rues !
- N'oubliez pas de déposer vos ordures ménagères dans les poubelles prévues à cet effet, d'utiliser les points de tri sélectifs pour déposer vos cartons, plastiques, verres etc. et enfin, si vous avez un jardin équipez vous d'un composteur ... Il est inadmissible de trouver encore des sacs poubelles ou autres objets sur les pas de portes. De même pourquoi retrouve-t-on des cartons dans les poubelles classiques à côté du conteneur papier-carton !?

AVIS AUX LECTRICES ET LECTEURS

Ce journal est aussi le vôtre alors n'hésitez pas à nous faire part de vos remarques et aussi à nous proposer des articles. Il a été réalisé avec des moyens informatiques et budgétaires limités alors soyez indulgent sur sa mise en page.

Et bien sûr retrouver votre journal sur le site officiel de la commune : <http://www.lalouvesc.com>

En dernière page : des annonces gratuites pour les quelques commerçants qui ont eu l'amabilité de nous faire passer leur carte de visite



L'AMANDINE

BOULANGERIE-PÂTISSERIE

07520 LALOUVESC

TÉL. 04 75 67 33 42



Spécialités: Pain de seigle, Pogne, St Genix

PRIMEUR - CRÉMERIE - POISSON



Tous les produits ardéchois : du saucisson au plcodon ...

les champignons frais : cèpes, girolles, les fruits du pays : framboises, myrtilles ...



Fleurs naturelles. Plantes. Compositions.



Gérard et Odette GUIRONNET
Place Centrale - 07520 LALOUVESC
Tél. 04 75 67 81 14 - Fax 04 75 67 85 07

ondu' ligne

Coiffure mixte

07520 LA LOUVESC
7 rue des Alpes
Tél. 04 75 67 84 48

HÔTEL DES VOYAGEURS

10 rue des cévennes
07520 LALOUVESC

PAUL GUIRONNET PROPRIETAIRE

TELEPHONE : 04/75/67/83/40
TELECOPIE : 04/75/67/81/62

E-MAIL : hoteldesvoyageurs-lalouvesc@wanadoo.fr

**BOUCHERIE
CHARCUTERIE**

Viande de 1^{er} Choix

G. BORNE

LA LOUVESC

(ARDÈCHE) Tél. 04 75 67 82 85

Entre Cévennes et Vallée du Rhône

Hôtel ★ Restaurant



Le Vivarais

LALOUVESC